

Relatório Anual de Atividades 2025



PREFEITURA MUNICIPAL DE
ARAPUÃ

A serviço de todos!

Sumário

Departamento Municipal de Administração	4
MODERNIZAÇÃO DO PATRIMÔNIO E ATENDIMENTO PÚBLICO	5
FORTALECIMENTO DA COMUNICAÇÃO INSTITUCIONAL	6
QUADRO DE FUNCIONÁRIOS – 2025	7
Departamento Municipal de Educação e Cultura.....	8
CONQUISTA DO SELO PRATA EM ALFABETIZAÇÃO	9
QUALIFICAÇÃO TÉCNICA COM ENFOQUE PRÁTICO	11
FORTALECIMENTO DAS AÇÕES DO PROGRAMA SAÚDE NA ESCOLA (PSE).....	13
FORTALECIMENTO DA ALIMENTAÇÃO ESCOLAR NA REDE MUNICIPAL DE ENSINO	17
INCENTIVO À EDUCAÇÃO AMBIENTAL E À PARTICIPAÇÃO DOS ESTUDANTES.....	19
IMPLANTAÇÃO DO CORAL INFANTIL MUNICIPAL.....	24
CONTRATAÇÃO DE MONITORES NOS ÔNIBUS ESCOLARES: AVANÇO NA EDUCAÇÃO E NA SEGURANÇA ESCOLAR	26
AQUISIÇÃO DE ÔNIBUS ESCOLAR: MAIS QUALIDADE E SEGURANÇA NO TRANSPORTE DOS ESTUDANTES	28
Departamento Municipal de Viação e Serviços Urbanos	30
RECUPERAÇÃO DA MALHA VIÁRIA RURAL	31
LONGEVIDADE E SEGURANÇA NAS ESTRADAS RURAIS.....	34
Departamento Municipal de Saúde	36
GESTÃO ORGANIZADA DA REDE INTEGRADA DE SAÚDE	37
PRODUÇÃO ASSISTENCIAL E ALTO DESEMPENHO	39
EFICIÊNCIA NA DISPENSAÇÃO FARMACÊUTICA MUNICIPAL	41
EFICIÊNCIA NOS ATENDIMENTOS DE FISIOTERAPIA MUNICIPAL	42
VIGILÂNCIA, IMUNIZAÇÃO E CONTROLE SANITÁRIO	43
AMPLIAÇÃO DO ACESSO A EXAMES E ATENDIMENTOS ESPECIALIZADOS	45
Departamento Municipal Assistência Social.....	47
VALORIZAÇÃO E LAZER NA TERCEIRA IDADE	48
INCLUSÃO E CULTURA PARA OS JOVENS	52
EFICIÊNCIA NA REDE DE PROTEÇÃO SOCIAL	55
GOVERNANÇA E CONTROLE DO SUAS	56
Departamento	58
Municipal de Finanças.....	58
GESTÃO DO ITR E ARRECADAÇÃO MUNICIPAL.....	59
PROGRAMA DE RECUPERAÇÃO FISCAL (REFIS)	60
Departamento Municipal de Agricultura, Pecuária, e Meio Ambiente	61
MODERNIZAÇÃO E AQUISIÇÃO DE EQUIPAMENTOS ESTRATÉGICOS.....	62
RECUPERAÇÃO DE NASCENTES E PRESERVAÇÃO AMBIENTAL	63
COMBATE AO MOSQUITO DA DENGUE E MOBILIZAÇÃO COMUNITÁRIA	65
GESTÃO DE RESÍDUOS ELETRÔNICOS E CONSCIENTIZAÇÃO AMBIENTAL.....	68
MELHORAMENTO GENÉTICO E SANIDADE DO REBANHO.....	71
CAPACITAÇÃO E INTERCÂMBIO TÉCNICO PARA PRODUTORES RURAIS	73

APOIO AO PRODUTOR RURAL E CORREÇÃO DE SOLO.....	76
Departamento Municipal de Esportes.....	78
FOMENTO AO ESPORTE E EVENTOS	79
RECREATIVOS.....	79
ESPORTE, SAÚDE E INTEGRAÇÃO COMUNITÁRIA	82
INOVAÇÃO NA COPA HÉLIO MATIAS	84
INAUGURAÇÃO DO CAMPO DE AREIA	86
Departamento Municipal de Obras.....	87
REVITALIZAÇÃO DA PRAÇA DIÁCONO JOSÉ MARTINS.....	88
AQUISIÇÃO DE NOVOS EQUIPAMENTOS.....	90
PAVIMENTAÇÃO E MELHORIAS VIÁRIAS EM ARAPUÃ	92
SEGURANÇA VIÁRIA E SINALIZAÇÃO MODERNA.....	94
PRESERVAÇÃO E MANUTENÇÃO DO PATRIMÔNIO MUNICIPAL	95
Departamento Municipal de Planejamento.....	96
PLANEJAMENTO E ORGANIZAÇÃO ADMINISTRATIVA.....	97
AUDIÊNCIAS PÚBLICAS E CICLO ORÇAMENTÁRIO	98
Departamento Municipal de Gestão de Licitações e Contratos	99
VOLUME E EFICIÊNCIA NOS PROCESSOS LICITATÓRIOS.....	100
FORMALIZAÇÃO DOCUMENTAL E SEGURANÇA JURÍDICA.....	101



The background features a faded coat of arms. At the top is a yellow crown with four black triangles. Below it is a shield with a central figure, possibly a tree or a person, surrounded by green foliage. A red ribbon curves around the bottom of the shield, containing the text 'ARAMBURUZ'.

Departamento Municipal de Administração

MODERNIZAÇÃO DO PATRIMÔNIO E ATENDIMENTO PÚBLICO

Como parte das ações voltadas à melhoria dos espaços públicos e à valorização do patrimônio municipal, a administração de Arapuã realizou a reforma e revitalização da praça central, um importante ponto de convivência da comunidade.

A intervenção teve como objetivo proporcionar um ambiente mais agradável, seguro e adequado para o lazer das famílias arapuãenses, além de contribuir para a organização e valorização do espaço urbano. Com melhorias estruturais e manutenção do local, a praça passou a oferecer melhores condições de uso para a população.

Essa iniciativa demonstra o compromisso da gestão municipal com a qualidade dos espaços públicos, promovendo bem-estar, convivência social e mais dignidade para os cidadãos que utilizam diariamente esse importante ambiente da cidade.

FORTALECIMENTO DA COMUNICAÇÃO INSTITUCIONAL

Com o objetivo de ampliar o acesso da população às informações públicas e fortalecer a transparência da administração municipal, a Prefeitura de Arapuã intensificou, ao longo de 2025, as ações voltadas à comunicação institucional.

Entre as iniciativas realizadas, destacou-se o fortalecimento dos canais oficiais de divulgação, especialmente por meio do site institucional e das redes sociais da prefeitura, que passaram a ser utilizados de forma mais ativa para informar a população sobre programas, serviços, eventos e ações desenvolvidas pela administração municipal.

Essa estratégia contribuiu para aproximar o poder público da comunidade, garantindo maior clareza na divulgação das atividades da gestão e permitindo que os cidadãos acompanhem de forma mais acessível as iniciativas realizadas no município. A medida reforça o compromisso da administração com a transparência, a responsabilidade pública e a valorização do diálogo com a população arapuãense.

QUADRO DE FUNCIONÁRIOS – 2025

No ano de 2025, o município de Arapuã reforçou seu compromisso com a qualidade dos serviços públicos por meio da ampliação do quadro de servidores. Ao todo, foram convocados 29 novos funcionários, destinados a áreas estratégicas da administração pública, incluindo educação, saúde, assistência social, obras e transporte.

As contratações foram fundamentais para fortalecer as equipes de trabalho, garantindo maior eficiência no atendimento à população e contribuindo para a melhoria contínua dos serviços prestados. Cada setor foi beneficiado com profissionais capacitados, preparados para atender às demandas do município com responsabilidade, dedicação e compromisso.

A iniciativa reflete o empenho da gestão municipal em investir na valorização do serviço público, reconhecendo que o bom funcionamento da administração depende diretamente de equipes qualificadas e estruturadas. Dessa forma, Arapuã segue avançando no desenvolvimento de políticas públicas que promovem o bem-estar da população e o crescimento do município.

The background features a faded coat of arms. At the top is a yellow crown with four grey triangles. Below it is a shield with a central figure, possibly a tree or a person, and various symbols. The shield is flanked by green plants. A red ribbon curves around the bottom of the shield, containing the text 'ARAMBURUZ' in white capital letters.

Departamento Municipal de Educação e Cultura

CONQUISTA DO SELO PRATA EM ALFABETIZAÇÃO

Em 2025, a rede municipal de ensino de Arapuã conquistou, pela primeira vez, o Selo Prata do Compromisso Nacional Criança Alfabetizada, certificação concedida pelo Ministério da Educação (MEC) aos municípios que alcançam resultados consistentes na alfabetização das crianças na idade adequada.

O resultado reflete os avanços das políticas educacionais implementadas no município, com destaque para a formação continuada de professores, o monitoramento contínuo dos indicadores de aprendizagem e a gestão eficiente dos recursos pedagógicos destinados ao ciclo de alfabetização.

A certificação representa um importante avanço para a educação municipal, evidenciando o compromisso da gestão pública com a melhoria da qualidade do ensino e com a garantia do direito de aprender. O reconhecimento também consolida Arapuã como referência regional na promoção da

alfabetização na idade certa.



The image shows a colorful award board for the NRE Ivaiporã. At the top, it says 'PLACAR DO NRE IVAIPORÃ'. To the right is a circular seal that reads 'SELO NACIONAL COMPROMISSO COM A ALFABETIZAÇÃO MEC 2025'. Below the title are three columns representing medal levels: Gold (SELO OURO), Silver (SELO PRATA), and Bronze (SELO BRONZE). Each column lists the names of schools that achieved that level. At the bottom left, it says 'PLACAR ATUALIZADO NO DIA 09/02/2026'. At the bottom right is the logo for 'Núcleo Regional de Educação Ivaiporã'.

PLACAR DO NRE IVAIPORÃ

SELO NACIONAL COMPROMISSO COM A ALFABETIZAÇÃO MEC 2025

SELO OURO	SELO PRATA	SELO BRONZE
CÂNDIDO DE ABREU IVAIPORÃ JARDIM ALEGRE LIDIANÓPOLIS LUNARDELLI RIO BRANCO DO IVAÍ ROSÁRIO DO IVAÍ SÃO JOÃO DO IVAÍ SÃO PEDRO DO IVAÍ	ARAPUÃ ARIRANHA DO IVAÍ GRANDES RIOS MANOEL RIBAS	GODOY MOREIRA

PLACAR ATUALIZADO NO DIA 09/02/2026

Núcleo Regional de Educação Ivaiporã

QUALIFICAÇÃO TÉCNICA COM ENFOQUE PRÁTICO

Em 2025, a Prefeitura de Arapuã realizou duas capacitações voltadas ao fortalecimento da qualidade alimentar e ao desenvolvimento das equipes escolares. Cada capacitação reuniu os profissionais da rede municipal para uma abordagem prática e integrativa.

Durante as atividades, a nutricionista Renata Volpe abordou Boas Práticas na Manipulação de Alimentos, orientando sobre higiene pessoal, lavagem correta das mãos, elaboração de cardápios e controle de contaminações, garantindo maior segurança alimentar para os estudantes. Paralelamente, a psicóloga Juliana conduziu uma palestra sobre trabalho em equipe e motivação, incentivando a colaboração, engajamento e valorização do ambiente escolar.

Essas capacitações reforçam o compromisso da Prefeitura de Arapuã com a formação contínua de seus colaboradores, combinando conhecimento técnico e desenvolvimento humano, e contribuindo diretamente para a melhoria da qualidade dos serviços prestados nas escolas municipais.



FORTALECIMENTO DAS AÇÕES DO PROGRAMA SAÚDE NA ESCOLA (PSE)

Ao longo de 2025, a rede municipal de ensino de Arapuã, em parceria com o Departamento Municipal de Saúde, desenvolveu ações voltadas à promoção da saúde e ao acompanhamento do desenvolvimento dos estudantes, por meio do Programa Saúde na Escola (PSE).

Dentre as iniciativas realizadas, destacou-se a atuação da nutricionista Renata, que percorreu todas as escolas e Centros Municipais de Educação Infantil (CMEIs), realizando a avaliação antropométrica dos alunos, com aferição de peso e altura. A ação teve como objetivo monitorar o estado nutricional dos estudantes, contribuindo para a identificação de possíveis alterações no crescimento e no desenvolvimento.

Durante o processo, as agentes comunitárias de saúde e as enfermeiras acompanharam as atividades nas unidades escolares, prestando apoio às avaliações e sendo responsáveis pela organização e encaminhamento dos dados coletados ao setor de Saúde, garantindo o registro e o acompanhamento adequado das informações.

Nos casos em que foram observados indícios de alterações ou necessidade de atenção específica, a nutricionista realizou o encaminhamento dos alunos para atendimento nas unidades de saúde, possibilitando uma avaliação mais detalhada e a adoção de medidas necessárias para o cuidado integral.

Além disso, também foram realizadas avaliações odontológicas em todos os estudantes da rede municipal. Os profissionais de odontologia visitaram as unidades escolares, examinando as crianças com o objetivo de identificar possíveis problemas bucais, orientar sobre a higiene oral e, quando necessário, encaminhar os alunos para atendimento especializado nas unidades de saúde.

As ações desenvolvidas por meio do Programa Saúde na Escola reforçam o compromisso da gestão municipal com a promoção da saúde, a prevenção de agravos e o acompanhamento contínuo dos estudantes, contribuindo para o bem-estar e a melhoria da qualidade de vida da comunidade escolar.





FORTALECIMENTO DA ALIMENTAÇÃO ESCOLAR NA REDE MUNICIPAL DE ENSINO

Ao longo de 2025, a rede municipal de ensino de Arapuã reforçou seu compromisso com a promoção de uma alimentação saudável e de qualidade para os estudantes, por meio de investimentos significativos no Programa de Alimentação Escolar.

No período, foram investidos o total de R\$ 329.794,99, com recursos provenientes do FUNDEB e de contrapartidas do município, assegurando a oferta regular de refeições balanceadas e adequadas às necessidades nutricionais dos alunos da rede municipal.

Como parte das ações desenvolvidas, destaca-se a aquisição de diversos produtos oriundos da agricultura familiar, valorizando os produtores locais e garantindo alimentos mais frescos, saudáveis e de qualidade para a merenda escolar. Essa iniciativa também contribui para o fortalecimento da economia local e para a promoção de hábitos alimentares mais saudáveis entre os estudantes.

As ações voltadas à alimentação escolar

evidenciam o compromisso da gestão municipal com a qualidade da educação, compreendendo que uma alimentação adequada é fundamental para o desenvolvimento, a aprendizagem e o bem-estar dos alunos.



INCENTIVO À EDUCAÇÃO AMBIENTAL E À PARTICIPAÇÃO DOS ESTUDANTES

Ao longo de 2025, a rede municipal de ensino de Arapuã desenvolveu ações voltadas à educação ambiental e à formação cidadã dos estudantes, promovendo atividades pedagógicas que incentivaram a conscientização sobre a preservação dos recursos naturais.

Entre as iniciativas realizadas, destacou-se a participação dos alunos no projeto de recuperação de minas de água, desenvolvido em parceria com o setor de Meio Ambiente. Como parte das atividades educativas, os estudantes produziram redações abordando a importância da conservação ambiental e da proteção das fontes de água, sendo reconhecida a melhor produção como forma de valorização do aprendizado e do engajamento dos participantes.

Também foi promovida uma gincana de reciclagem, em parceria com a Vigilância Sanitária, que mobilizou a comunidade escolar em uma

campanha de arrecadação de materiais recicláveis. A ação contou com ampla participação dos alunos e resultou na coleta de mais de uma tonelada de materiais, incentivando práticas sustentáveis e a responsabilidade ambiental.

Durante as atividades, também foram realizadas ações de conscientização sobre a prevenção da dengue. Em parceria entre a equipe da Educação e a Vigilância Sanitária, foi apresentado um teatro educativo para os alunos da rede municipal, abordando de forma lúdica e informativa a importância do combate ao mosquito transmissor da doença e os cuidados necessários para evitar focos de proliferação.

As iniciativas reforçam o compromisso da educação municipal com a formação integral dos estudantes, estimulando valores de cidadania, participação social, responsabilidade ambiental e cuidados com a saúde coletiva.

Convite Especial

Dia do Teatro!

Venha Se Divertir E Aprender Com

"A Aventura do Mosquito da Dengue"

Data: 7 De Novembro De 2025
Horário: 08:30 às 10:00
Local: No centro de eventos de Arapuã PR

Prepare-se para dar boas risadas e descobrir como todos nós podemos ajudar a combater a dengue!
 Traga sua alegria e participe dessa aventura educativa e divertida!

"SEM ÁGUA PARADA, A DENGUE É DERROTADA!"

Apoio:
 VIGILÂNCIA SANITÁRIA ARAPUÃ-PR
 Prefeitura Municipal de Arapuã
 Departamento Municipal de Educação e Cultura de Arapuã
 Câmara Municipal de Arapuã-PR
 PREFEITURA MUNICIPAL DE ARAPUÃ
 A cidade do futuro

AQUI O MOSQUITO

NÃO TEM VEZ!

ARRASTÃO DE COMBATE A DENGUE!

PREFEITURA MUNICIPAL DE ARAPUÃ

VIGILÂNCIA SANITÁRIA ARAPUÃ-PR





Preservação das Nascentes em Arapuã



APOIO:
Vigilância Sanitária de Arapuã
Prefeitura Municipal de Arapuã
Câmara Municipal de Arapuã
Secretaria da Educação
Secretaria da Saúde
Secretaria de transportes
Secretaria de Obras e Viação
Secretaria da Agricultura e meio Ambiente



IMPLANTAÇÃO DO CORAL INFANTIL MUNICIPAL

Em 2025, o município de Arapuã, por meio do Departamento de Educação e Cultura, implantou o Coral Infantil Municipal, destinado exclusivamente a crianças da rede municipal de ensino.

O projeto tem como objetivo estimular o interesse pela música, promover a expressão artística e cultural e fortalecer a integração entre os participantes, desenvolvendo habilidades musicais e a socialização desde a infância.

A iniciativa contribui para a formação cultural das crianças, amplia o acesso a atividades educativas e culturais e reforça o compromisso da administração municipal com o desenvolvimento social, a educação e a cultura em Arapuã.



CONTRATAÇÃO DE MONITORES NOS ÔNIBUS ESCOLARES: AVANÇO NA EDUCAÇÃO E NA SEGURANÇA ESCOLAR

A Prefeitura tem investido continuamente em medidas que promovam a qualidade da educação e a segurança dos estudantes. Um dos avanços mais significativos nesse contexto foi a contratação de monitores para os ônibus escolares, reforçando o compromisso com o transporte seguro e eficiente de nossas crianças e adolescentes.

Os monitores desempenham papel fundamental na supervisão dos alunos durante o trajeto escolar, garantindo que normas de conduta sejam respeitadas, prevenindo acidentes e conflitos, além de prestar suporte imediato em situações de emergência. Sua presença contribui diretamente para um ambiente mais seguro e acolhedor, favorecendo o bem-estar físico e emocional dos estudantes.

Além disso, a atuação dos monitores possibilita aos motoristas concentrarem-se integralmente na condução, reduzindo riscos de acidentes e fortalecendo a eficiência do transporte escolar.

Essa medida reflete não apenas uma preocupação com a segurança, mas também com a educação, pois alunos mais tranquilos e supervisionados chegam às escolas mais preparados para aprender.

A implementação desse programa representa, portanto, uma evolução significativa na gestão educacional do município, evidenciando o compromisso da Prefeitura em investir em políticas públicas que garantam segurança, atenção e qualidade na educação de todos os estudantes.



AQUISIÇÃO DE ÔNIBUS ESCOLAR: MAIS QUALIDADE E SEGURANÇA NO TRANSPORTE DOS ESTUDANTES

A Prefeitura segue investindo de forma contínua em ações que fortalecem a educação e garantem melhores condições de acesso às escolas. Nesse contexto, destaca-se a aquisição de um novo ônibus escolar, realizada por meio do Programa Caminho da Escola, uma importante iniciativa voltada à renovação e ampliação da frota de transporte escolar.

O novo veículo foi adquirido com o objetivo de proporcionar mais segurança, conforto e eficiência no deslocamento dos alunos, especialmente aqueles que residem na zona rural e enfrentam longas distâncias diariamente. Equipado com itens modernos de segurança e acessibilidade, o ônibus atende às normas vigentes, garantindo um transporte mais adequado e inclusivo para todos.

Além disso, a ampliação da frota contribui para a melhoria da logística do transporte escolar, reduzindo o tempo de percurso e assegurando maior pontualidade no trajeto entre casa e escola. Essa conquista também possibilita melhores

condições de trabalho aos motoristas, refletindo diretamente na qualidade do serviço prestado.

A aquisição do novo ônibus representa um avanço significativo na área da educação, reafirmando o compromisso da Prefeitura em investir em políticas públicas que promovam o acesso, a permanência e o bem-estar dos estudantes. Trata-se de mais um passo importante na construção de uma educação mais segura, eficiente e de qualidade para todos.





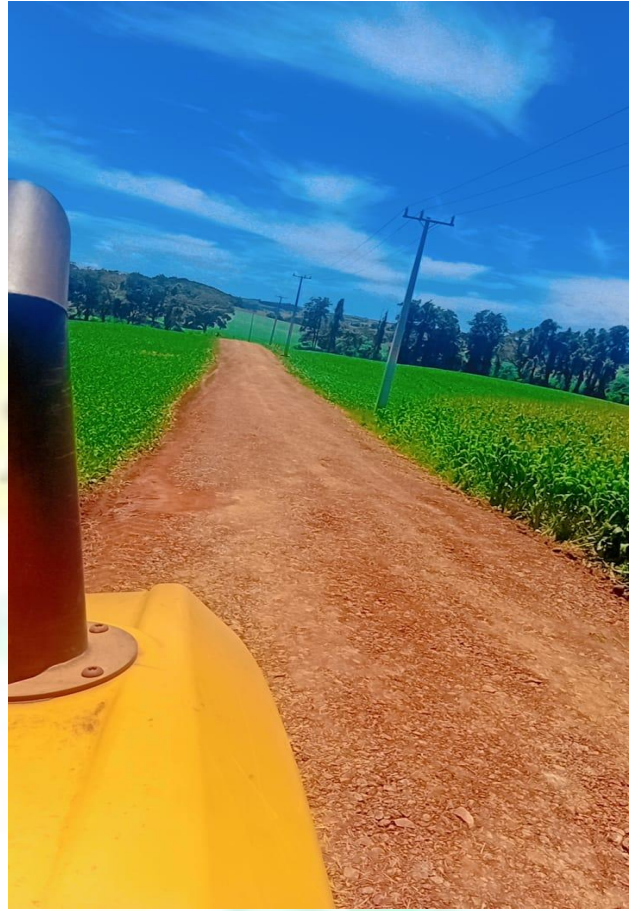
Departamento Municipal de Viação e Serviços Urbanos

RECUPERAÇÃO DA MALHA VIÁRIA RURAL

Em 2025, a Secretaria de Obras realizou um amplo trabalho de manutenção e melhoria da malha viária rural do município, abrangendo mais de 250 quilômetros de estradas que receberam serviços de patrolamento e compactação.

Para garantir maior durabilidade e segurança, foram aplicadas mais de 3.000 cargas de cascalho em trechos estratégicos, reforçando o leito das vias e possibilitando tráfego seguro em diferentes condições climáticas.

Essa ação é fundamental para Arapuã, município com grande extensão territorial, pois facilita o escoamento da produção agropecuária, garante o transporte escolar eficiente e assegura o acesso das comunidades aos serviços de saúde. O trabalho fortalece a integração entre a sede e as áreas rurais, promovendo desenvolvimento e qualidade de vida no campo.





LONGEVIDADE E SEGURANÇA NAS ESTRADAS RURAIS

Em 2025, a administração municipal de Arapuã promoveu a reconstrução de 15 pontes de madeira no interior do município, substituindo estruturas antigas por novas construídas com maior reforço e qualidade.

Essa ação garante maior resistência ao tráfego de veículos pesados e maquinário agrícola, além de reduzir a necessidade de reparos constantes e aumentar a segurança de caminhões de carga e transporte escolar.

Com a modernização das pontes de madeira, o município protege os investimentos públicos e assegura o fluxo seguro e contínuo de pessoas, produtos e serviços entre a sede e as áreas rurais, fortalecendo a infraestrutura viária municipal.





Departamento Municipal de Saúde

GESTÃO ORGANIZADA DA REDE INTEGRADA DE SAÚDE

No decorrer de 2025, a rede municipal de saúde de Arapuã manteve-se estruturada e alinhada aos princípios e diretrizes do Sistema Único de Saúde (SUS), evidenciando um modelo de gestão pautado na eficiência administrativa, na transparência e no planejamento das ações. Os dados e resultados apresentados foram devidamente acompanhados e validados por meio das Audiências Públicas quadrimestrais, garantindo o controle social e a prestação de contas à população.

A organização dos serviços manteve a Atenção Primária à Saúde como eixo central da assistência, assegurando atendimento contínuo nas Unidades Básicas de Saúde por meio de equipes multiprofissionais. Além das consultas e procedimentos, a rede também oferece ações de vigilância em saúde, assistência farmacêutica e encaminhamentos para atendimentos especializados quando necessário.

Esse modelo de gestão fortalece as estratégias de promoção da saúde e prevenção de doenças, pilares fundamentais para o desenvolvimento de

políticas públicas eficientes. Dessa forma, a aplicação dos recursos públicos é direcionada para garantir um atendimento humanizado, universal e tecnicamente qualificado para toda a população do município.



PRODUÇÃO ASSISTENCIAL E ALTO DESEMPENHO

No ano de 2025, o município de Arapuã registrou um total de 35.337 atendimentos e procedimentos realizados, evidenciando a capacidade de resposta e a organização da rede municipal de saúde. Durante os três quadrimestres do ano, observou-se um crescimento gradual na oferta de consultas médicas, atendimentos odontológicos e procedimentos de enfermagem, demonstrando o fortalecimento contínuo das ações assistenciais.

A média de atendimentos alcançada ao longo do período reflete o empenho da gestão municipal em ampliar o acesso da população aos serviços de saúde, garantindo mais agilidade e resolutividade no atendimento. Esse resultado expressivo é fruto de uma rede estruturada e atuante, que mantém suas atividades de forma permanente para atender tanto as demandas espontâneas quanto as programadas.

Dessa forma, a população encontra suporte profissional qualificado e acolhimento em todas as etapas do cuidado em saúde, desde a atenção básica até o encaminhamento para serviços

especializados quando necessário.



EFICIÊNCIA NA DISPENSAÇÃO FARMACÊUTICA MUNICIPAL

Durante o ano de 2025, a assistência farmacêutica do município de Arapuã teve papel fundamental na garantia do acesso da população aos medicamentos e insumos do Componente Básico da Assistência Farmacêutica. Ao longo do período, foram distribuídas 1.693.901 unidades de medicamentos, assegurando o atendimento das prescrições realizadas na rede pública de saúde.

Esse fornecimento contínuo contribuiu diretamente para a manutenção dos tratamentos indicados aos pacientes, evitando interrupções terapêuticas e fortalecendo o cuidado com a saúde da população.

O acompanhamento rigoroso dos estoques e o planejamento das aquisições permitiram manter o abastecimento regular das farmácias municipais durante todo o ano. Dessa forma, a Secretaria Municipal de Saúde garantiu a disponibilidade de medicamentos essenciais, reforçando o compromisso com um atendimento eficiente, organizado e voltado às necessidades da comunidade.

EFICIÊNCIA NOS ATENDIMENTOS DE FISIOTERAPIA MUNICIPAL

Durante o ano de 2025, o serviço de fisioterapia do município de Arapuã desempenhou papel fundamental na promoção da saúde e na reabilitação dos pacientes atendidos na rede pública. Ao longo do período, foram realizados 3.278 atendimentos, assegurando assistência contínua aos usuários que necessitam de acompanhamento fisioterapêutico.

Esse volume de atendimentos, com média aproximada de 12 atendimentos por dia, contribuiu diretamente para a recuperação funcional, alívio de dores e melhoria da qualidade de vida dos pacientes, evitando agravamentos e promovendo maior autonomia nas atividades diárias.

A organização da agenda, aliada ao comprometimento da equipe, permitiu a manutenção da regularidade dos atendimentos durante todo o ano. Dessa forma, a Secretaria Municipal de Saúde reforçou seu compromisso com a oferta de um serviço eficiente, humanizado e voltado às necessidades da população.

VIGILÂNCIA, IMUNIZAÇÃO E CONTROLE SANITÁRIO

Durante o ano de 2025, as ações voltadas à vigilância em saúde e à imunização foram fortalecidas no município de Arapuã, resultando na aplicação de 2.914 doses de vacinas. Esse resultado contribui diretamente para a proteção da população contra diversas doenças imunopreveníveis, reforçando a importância da vacinação como estratégia essencial de saúde pública.

De forma complementar, as equipes responsáveis pelo controle de endemias desenvolveram um trabalho contínuo de monitoramento e prevenção, realizando 8.812 visitas técnicas em imóveis ao longo do ano. Essas ações foram fundamentais para o acompanhamento da situação epidemiológica e para a identificação e eliminação de possíveis focos de transmissão de doenças.

Associadas às atividades de vigilância sanitária e às ações educativas voltadas à população, essas iniciativas fortalecem as medidas preventivas no município, contribuindo para a promoção da saúde, a melhoria da qualidade de vida dos moradores e a

manutenção de indicadores positivos na saúde pública local.



AMPLIAÇÃO DO ACESSO A EXAMES E ATENDIMENTOS ESPECIALIZADOS

No ano de 2025, o município de Arapuã ampliou o acesso da população a serviços de diagnóstico e atendimentos especializados, fortalecendo a qualidade da assistência em saúde. Durante o período, foram realizados 20.279 exames laboratoriais, contribuindo para diagnósticos mais precisos e para maior segurança na condução dos tratamentos oferecidos na rede municipal.

Além disso, por meio da parceria com o Consórcio Intermunicipal de Saúde (CIS), totalizou um investimento de R\$ 1.161.167,02 no exercício, o município assegurou a realização de 6.839 consultas em especialidades médicas, possibilitando que os pacientes tivessem acesso a profissionais especializados sem a necessidade de longos deslocamentos ou espera prolongada.

Essa articulação entre os serviços municipais e a estrutura consorciada amplia a resolutividade da rede pública de saúde, permitindo que os usuários recebam diagnóstico adequado e acompanhamento especializado de forma mais ágil e eficiente, fortalecendo o cuidado integral à

população.





**Departamento
Municipal
Assistência Social**

VALORIZAÇÃO E LAZER NA TERCEIRA IDADE

A política de atenção integral ao idoso no município de Arapuã foi intensificada em 2025, consolidando o lazer e a socialização como ferramentas essenciais de promoção da saúde e do bem-estar emocional. Um dos grandes destaques do ano foi a realização do Projeto Viaga+ 60, que promove o turismo gratuito e social, com uma viagem especial para 60 idosos ao América Park, parque aquático localizado em Iretama-PR, proporcionando momentos de alegria, integração e experiências inéditas para muitos participantes.

Outro momento marcante foi a realização de um piquenique voltado à terceira idade, promovido no lago do Jardim Botânico de Ivaiporã, proporcionando um ambiente acolhedor de convivência, contato com a natureza e fortalecimento dos vínculos sociais entre os participantes.

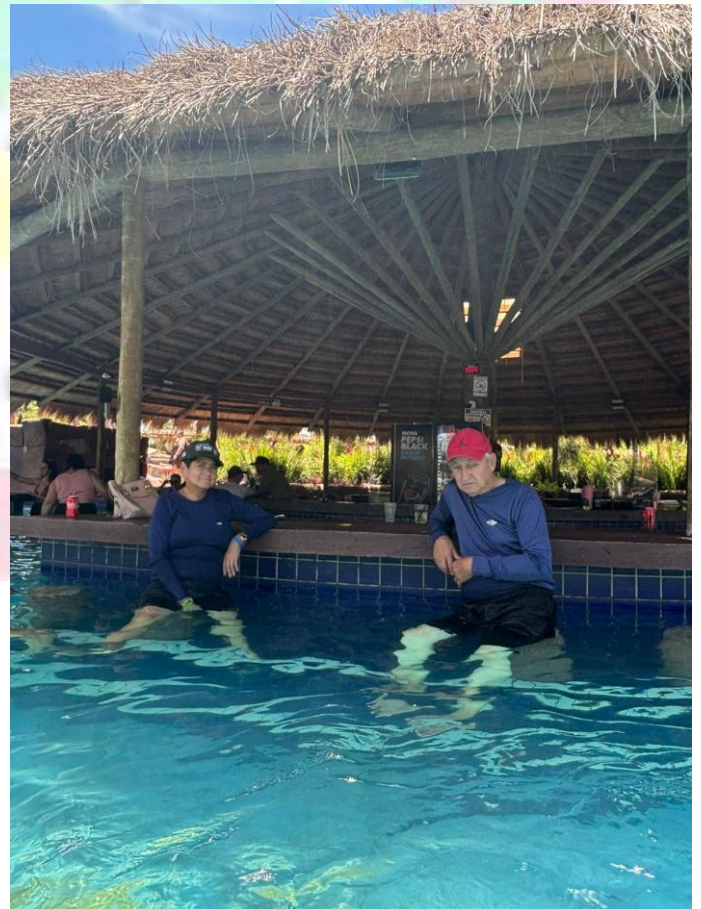
A Secretaria manteve ainda uma rotina técnica contínua de acompanhamento, com a Oficina da Memória realizada toda segunda-feira no período da tarde, sendo um importante instrumento para

estímulo cognitivo.

Essas ações são planejadas para fortalecer a saúde física e mental, prevenir o isolamento social e garantir que os idosos de Arapuã desfrutem de um envelhecimento ativo, saudável e com dignidade. Ao investir em uma programação permanente de cuidado e valorização, o município reafirma seu compromisso com aqueles que contribuíram para a construção de sua história, assegurando uma rede de apoio que prioriza a qualidade de vida e o bem-estar.







INCLUSÃO E CULTURA PARA OS JOVENS

Por meio do Serviço de Convivência e Fortalecimento de Vínculos (SCFV), o município de Arapuã promoveu vivências culturais e momentos de lazer para uma média de 60 crianças e adolescentes assistidos pelo PAVC, destacando-se um piquenique no lago do Jardim Botânico em Ivaiporã, proporcionando interação com a natureza e integração social.

Estas iniciativas tiveram como objetivo principal ampliar o repertório cultural de jovens em situação de vulnerabilidade, oferecendo-lhes oportunidades de vivenciar experiências fora do ambiente escolar tradicional. Ao utilizar o lazer educativo e o contato com a natureza como estratégias de transformação social, o departamento busca fortalecer o sentimento de pertencimento comunitário e a autoestima desses jovens.

O foco é proporcionar experiências marcantes que sirvam de incentivo para o desenvolvimento da cidadania e da autonomia, assegurando que a infância e a juventude de Arapuã tenham acesso a vivências enriquecedoras que rompam o ciclo de

exclusão e gerem novas perspectivas de futuro para as próximas gerações.





EFICIÊNCIA NA REDE DE PROTEÇÃO SOCIAL

As unidades do CRAS e do PSE (Proteção Social Especial) atuaram de forma estratégica e incisiva em 2025, garantindo acompanhamento técnico multidisciplinar para famílias em situação de vulnerabilidade e para indivíduos que sofreram violações de direitos fundamentais. A gestão priorizou a otimização dos serviços, acelerando os processos de atualização do Cadastro Único e assegurando a concessão ágil de benefícios eventuais em situações de emergência alimentar ou vulnerabilidade temporária.

Paralelamente, foram intensificadas as campanhas intersetoriais de enfrentamento às violências, reforçando a proteção social e promovendo ações preventivas voltadas à segurança e ao bem-estar da população.

GOVERNANÇA E CONTROLE DO SUAS

O município manteve um padrão de excelência na execução do Plano Municipal de Assistência Social e na gestão rigorosa dos recursos vinculados ao Sistema Único de Assistência Social (SUAS), promovendo a capacitação dos servidores. O apoio administrativo e técnico total aos conselhos municipais garantiu a transparência absoluta e o controle social das políticas públicas, assegurando que cada ação fosse planejada com rigorosa prestação de contas e participação ativa da sociedade civil organizada.

No decorrer de 2025, foram realizadas capacitações importantes: a Assistente Social Samilly e a Psicóloga Juliana ofereceram treinamento para o Conselho Tutelar e equipes da Assistência Social sobre a temática da revelação espontânea. Também houve participação em capacitação em Curitiba para o PSE, referente à Proteção Social Especial. Além disso, o município participou de um curso para o PAVC/SCFV, promovido pela SEDEF, composto por quatro encontros, sendo dois realizados em Ivaiporã e dois em Apucarana, fortalecendo a formação técnica

das equipes.

Ao assegurar que a aplicação dos recursos federais, estaduais e municipais seja fiscalizada e acompanhada de perto pela população, o município fortalece a democracia local e garante a sustentabilidade de uma política de assistência social orientada por critérios técnicos e de justiça social.

Capacitação e treinamento para o Conselho Tutelar Municipal e Equipes da Assistência Social



The background of the page features a faded coat of arms. It consists of a shield with a yellow crown on top. The shield is divided into four quadrants: top-left (green with a white house), top-right (blue with a white house), bottom-left (green with a white house), and bottom-right (yellow with a white house). A red ribbon curves around the bottom of the shield, containing the text 'ARARUAMA' in white capital letters. The shield is flanked by green branches on the left and right.

Departamento Municipal de Finanças

GESTÃO DO ITR E ARRECADAÇÃO MUNICIPAL

Em 2025, a Secretaria de Finanças conquistou um avanço estratégico ao firmar convênio com a Receita Federal do Brasil, assumindo integralmente a gestão e fiscalização do Imposto sobre a Propriedade Territorial Rural (ITR). Com a formalização do acordo, o município de Arapuã passou a receber 100% da arrecadação do imposto, eliminando a divisão anterior de 50% com a União.

No exercício, o município arrecadou R\$ 500.000,00, representando um aumento significativo na receita municipal e ampliando a capacidade de investimento em projetos locais. A autonomia na fiscalização permite uma cobrança mais justa e próxima da realidade rural, garantindo que os recursos permaneçam no município, sendo aplicados na manutenção de estradas rurais e no suporte ao setor agropecuário.

PROGRAMA DE RECUPERAÇÃO FISCAL (REFIS)

Em 2025, o município de Arapuã implementou o Programa de Recuperação Fiscal (REFIS), visando regularizar débitos tributários e incentivar a adimplência dos contribuintes.

A iniciativa gerou um resultado expressivo, com arrecadação adicional de R\$ 140.000,00 em relação ao exercício de 2024, fortalecendo a receita municipal e ampliando a capacidade de investimento em serviços públicos.

O programa contribui para uma gestão fiscal mais eficiente, permitindo que recursos anteriormente represados sejam direcionados para a manutenção da infraestrutura, melhorias no atendimento à população e apoio às políticas públicas locais.

The background features a faded municipal coat of arms. It includes a crown at the top, a central shield with a tree and a sun, and a pink ribbon at the bottom with the text 'ARAPUTUA'.

**Departamento
Municipal de
Agricultura,
Pecuária, e Meio
Ambiente**

MODERNIZAÇÃO E AQUISIÇÃO DE EQUIPAMENTOS ESTRATÉGICOS

Em 2025, a Secretaria de Meio Ambiente de Arapuã realizou a instalação de um biodigestor, visando aprimorar a gestão de resíduos orgânicos no município.

Essa ação contribui para a melhoria dos processos operacionais, permitindo um manejo mais eficiente dos resíduos e promovendo benefícios ambientais para a cidade. A iniciativa reforça o compromisso da administração municipal com práticas sustentáveis e com a melhoria contínua da infraestrutura para serviços públicos essenciais.



RECUPERAÇÃO DE NASCENTES E PRESERVAÇÃO AMBIENTAL

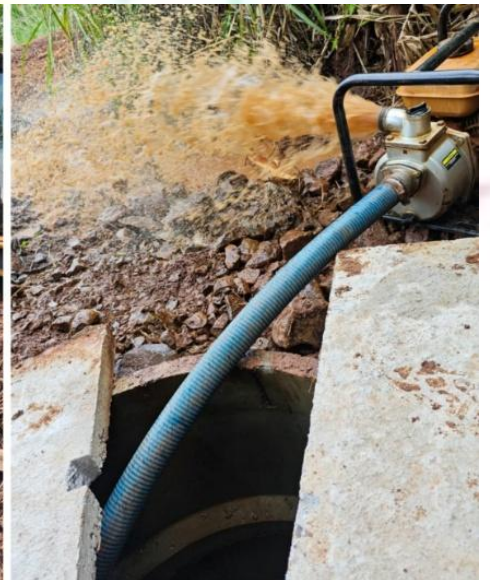
Durante o ano de 2025, o município de Arapuã desenvolveu ações voltadas à preservação ambiental e à proteção dos recursos hídricos, com destaque para o projeto de recuperação de nascentes, realizado com o objetivo de proteger e conservar fontes de água no território municipal.

A iniciativa promoveu a recuperação de minas de água em diferentes localidades do município, contribuindo diretamente para a preservação das nascentes, a melhoria da qualidade da água e a proteção do meio ambiente. Essas ações são fundamentais para garantir a sustentabilidade dos recursos naturais e a manutenção do equilíbrio ambiental.

Como parte das estratégias de conscientização, também foram realizadas atividades educativas nas escolas da rede municipal, incentivando os estudantes a refletirem sobre a importância da preservação das fontes de água e do uso responsável dos recursos naturais.

As ações desenvolvidas reforçam o compromisso

da gestão municipal com a preservação ambiental, a proteção das nascentes e a promoção de práticas sustentáveis, contribuindo para a conservação dos recursos hídricos e para a qualidade de vida da população.



COMBATE AO MOSQUITO DA DENGUE E MOBILIZAÇÃO COMUNITÁRIA

Durante o ano de 2025, o município de Arapuã desenvolveu ações intensificadas de prevenção e combate ao mosquito da dengue, com o objetivo de reduzir os focos do vetor e proteger a saúde da população.

Como parte das estratégias de enfrentamento, foi realizado um grande “arrastão” de combate à dengue em diversos bairros do município. A ação contou com a participação de todos os profissionais da área da saúde, incluindo equipes da atenção básica, agentes comunitários de saúde (ACS) e agentes da vigilância sanitária, que atuaram de forma conjunta nas visitas domiciliares.

A iniciativa também contou com o apoio da Secretaria Municipal de Educação, que contribuiu para fortalecer as ações de conscientização, incentivando a participação da comunidade e a disseminação de informações sobre a importância da prevenção da dengue.

Durante o “arrastão”, as equipes percorreram residências e terrenos, orientando os moradores sobre os principais cuidados para evitar a

proliferação do mosquito, além de identificar e eliminar possíveis criadouros, como recipientes com água parada, pneus, garrafas, caixas e outros materiais que podem acumular água.

As ações desenvolvidas reforçam o compromisso da gestão municipal com a promoção da saúde pública, a prevenção de doenças e a conscientização da população, destacando a importância da união entre os setores da saúde, educação e comunidade no enfrentamento à dengue, contribuindo para a melhoria da qualidade de vida da população.





GESTÃO DE RESÍDUOS ELETRÔNICOS E CONSCIENTIZAÇÃO AMBIENTAL

A Secretaria Municipal intensificou as ações de conscientização ambiental em Arapuã por meio de iniciativas voltadas à participação da comunidade e ao fortalecimento da educação ambiental. Entre as ações realizadas, destaca-se o projeto de recolhimento de resíduos eletrônicos, desenvolvido diretamente nas comunidades, em pontos de coleta previamente definidos, facilitando o acesso da população ao descarte correto desses materiais.

Mesmo com a coleta sendo realizada nas comunidades, o tema também foi trabalhado no ambiente escolar como forma de sensibilizar crianças e jovens sobre os impactos causados pelo descarte inadequado de equipamentos eletrônicos e a importância do destino ambientalmente correto desses resíduos. A abordagem educativa contribui para a formação de cidadãos mais conscientes e responsáveis.

As ações demonstram o compromisso da gestão municipal com a promoção da sustentabilidade, unindo práticas eficientes de coleta com a construção de uma consciência ambiental nas

novas gerações, refletindo positivamente no futuro de Arapuã.





CAMPANHA DE COLETA DE ELETRÔNICO – COMUNIDADES RURAIS DE ARAPUÁ

ATENÇÃO A CATAÇÃO DE LIXO ELETRÔNICO NAS COMUNIDADES RURAIS IRÁ ACONTECER NO DIA 15 DE DEZEMBRO.

COMO PARTICIPAR: LEVE SEUS LIXOS ELETRÔNICOS ATÉ A IGREJA DE SUA COMUNIDADE ANTES DA DATA PREVISTA

→ DATA DE COLETA:
15/12/2025

→ O QUE PODE SER ENTREGUE:

- CELULARES, COMPUTADORES, TABLETS, IMPRESSORAS E ACESSÓRIOS
- LÂMPADAS FLUORESCENTES, PILHAS, BATERIAS E CABOS
- GELADEIRAS, MÁQUINAS DE LAVAR, MICRO-ONDAS
- TVS, VENTILADORES, LIQUIDIFICADORES, SECADORES DE CABELO



COMUNIDADES: • ALTO DA SAÚDE
• ALTO ALEGRE • ALTO MIRANTE
• VILA RURAL • SANTA BARBARA
• BEIJA FLOR • BOA VISTA
• ROSELÂNDIA • SÃO JOÃO BATISTA

SUA PARTICIPAÇÃO É MUITO IMPORTANTE!
VAMOS JUNTOS CONTRIBUIR PARA UM AMBIENTE MAIS LIMPO E SAUDÁVEL.



Apoio:



MELHORAMENTO GENÉTICO E SANIDADE DO REBANHO

O exercício de 2025 consolidou o Programa de Inseminação Artificial (PIA) como uma importante ferramenta de modernização da pecuária leiteira e de corte no município de Arapuã. A Secretaria assegurou o fornecimento contínuo de nitrogênio líquido, sêmen de alta qualidade e materiais específicos, possibilitando ao produtor rural o acesso a genética superior, contribuindo diretamente para o melhoramento do rebanho.

Além disso, o suporte técnico foi ampliado com a oferta de serviços como o ultrassom bovino, permitindo o acompanhamento reprodutivo mais preciso e eficiente, auxiliando na tomada de decisões e aumentando a produtividade das propriedades.

No âmbito da sanidade animal, foram mantidas as ações de orientação e apoio aos produtores, com destaque para a emissão ágil de Guias de Trânsito Animal (GTA), garantindo a regularidade e segurança na movimentação dos animais, além de contribuir para a manutenção do status sanitário do município.

As iniciativas demonstram o compromisso da gestão municipal com o fortalecimento da atividade pecuária, promovendo avanços genéticos, melhoria da produtividade e segurança sanitária no campo.



CAPACITAÇÃO E INTERCÂMBIO TÉCNICO PARA PRODUTORES RURAIS

Com o objetivo de promover a qualificação e o acesso a novas tecnologias no campo, a Secretaria Municipal incentivou a participação de produtores rurais de Arapuã em visitas técnicas de grande relevância para o setor agropecuário. Ao todo, aproximadamente 41 produtores participaram dessas atividades, fortalecendo o intercâmbio de conhecimentos e experiências.

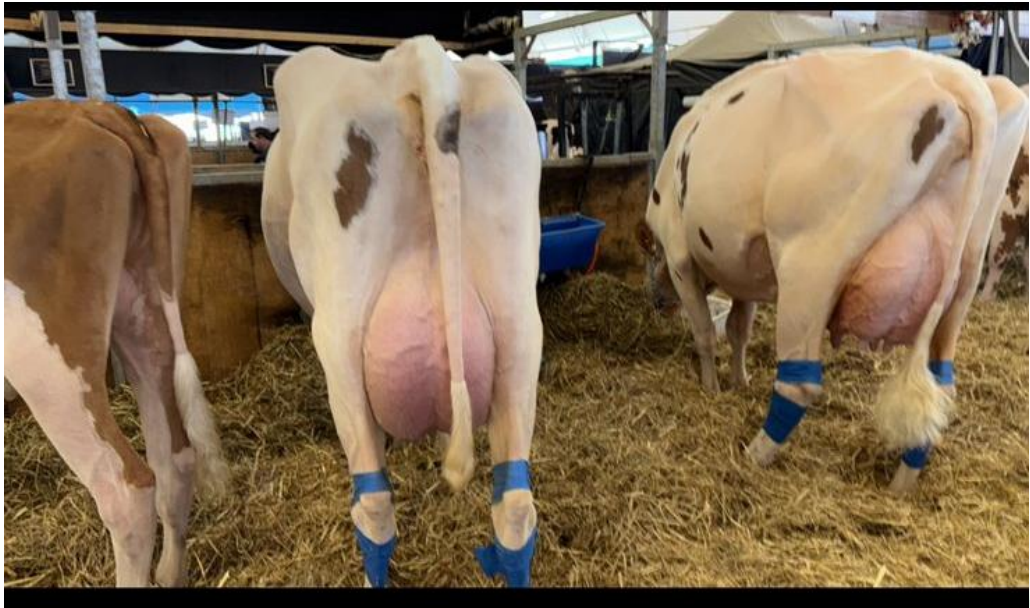
Entre as ações realizadas, destaca-se a visita à Cooperativa Castrolanda, referência nacional em produção e gestão agropecuária, onde os participantes puderam conhecer modelos eficientes de organização, tecnologia e produtividade no campo.

Também foi realizada a participação na Agroleite, um dos maiores eventos do setor leiteiro da América Latina, proporcionando aos produtores acesso às inovações, tendências e boas práticas voltadas à cadeia produtiva do leite.

As visitas contribuíram significativamente para a capacitação dos produtores, incentivando a adoção de novas técnicas e o aprimoramento da atividade

rural, refletindo diretamente no desenvolvimento da agropecuária no município.





APOIO AO PRODUTOR RURAL E CORREÇÃO DE SOLO

No exercício de 2025, a Secretaria Municipal realizou a distribuição de aproximadamente 650 toneladas de calcário, atendendo produtores rurais do município de Arapuã. A iniciativa teve como objetivo promover a correção da acidez do solo, contribuindo diretamente para o aumento da produtividade agrícola e a melhoria da qualidade das lavouras.

A ação reforça o compromisso da gestão com o fortalecimento da agricultura local, oferecendo suporte essencial para o desenvolvimento das propriedades rurais e incentivando práticas mais eficientes no campo.

Além disso, a Secretaria também prestou orientação aos produtores rurais quanto à emissão da Nota de Produtor Rural, auxiliando no entendimento dos procedimentos necessários para a correta formalização das operações de comercialização, garantindo maior organização e segurança no cumprimento das exigências legais.

As iniciativas evidenciam o apoio contínuo ao homem do campo, promovendo desenvolvimento

econômico e sustentabilidade no meio rural.



The background features a faded coat of arms. At the top is a yellow crown with four grey triangles. Below it is a shield with a central figure, possibly a tree or a person, and various symbols. The shield is flanked by green plants and a red ribbon at the bottom. The ribbon contains the text 'ARADUBIA' in capital letters.

Departamento Municipal de Esportes

FOMENTO AO ESPORTE E EVENTOS RECREATIVOS

Em 2025, a Secretaria de Esportes de Arapuã desenvolveu uma série de ações voltadas à promoção da prática esportiva, incentivo à saúde e integração da comunidade, consolidando o município como referência regional em atividades recreativas e esportivas.

Dentre as iniciativas, destacou-se o 1º Festival Esportivo de Primavera, que contou com a participação de atletas e moradores de diferentes faixas etárias. O evento ofereceu uma programação diversificada, contemplando modalidades como: Futebol suíço, vôlei de areia, corrida de rua, caminhada, futsal, sinuca, prova dos 3 tambores, prova do laço.

O festival proporcionou momentos de lazer, competição saudável e incentivo à prática regular de atividades físicas, reforçando o compromisso da gestão municipal com qualidade de vida, socialização e desenvolvimento do esporte amador.

A realização do evento evidencia o esforço da

administração em valorizar os talentos locais, integrar a comunidade e fortalecer a cultura esportiva em Arapuã, consolidando o município como referência em esportes e atividades recreativas na região.

FESTIVAL 
ESPORTIVO
ROMEÓPOLIS, Arapuã-PR DE PRIMAVERA

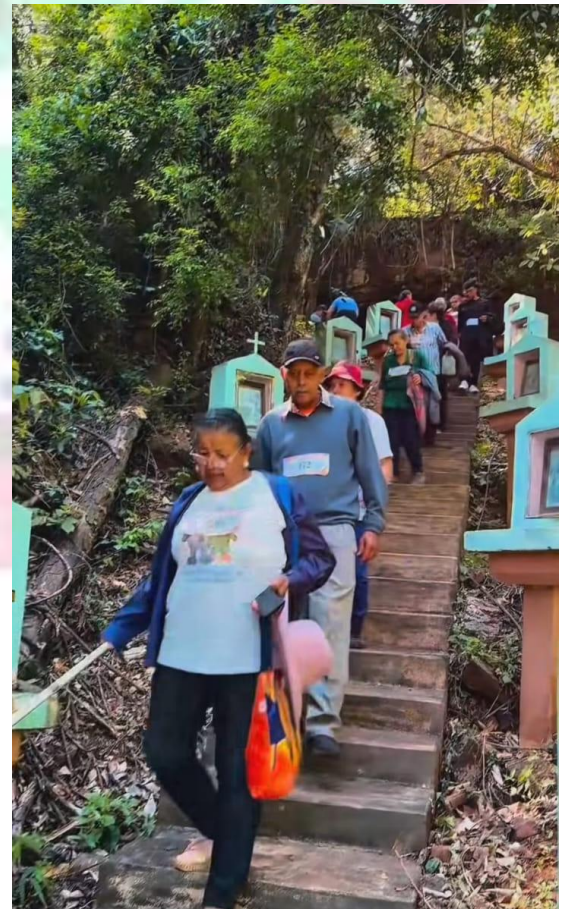
**CONFIRA
A PROGRAMAÇÃO**

27 e 28
DE SETEMBRO
2025

REALIZAÇÃO:

 SECRETARIA DE **ESPORTE**
ARAPUÃ-PR

 **ARAPUÃ**
PREFEITURA MUNICIPAL DE
Arapuã - PR



ESPORTE, SAÚDE E INTEGRAÇÃO COMUNITÁRIA

Em 2025, a Secretaria de Esportes de Arapuã desenvolveu diversas ações voltadas à promoção da saúde, bem-estar e integração da comunidade. Entre os destaques, o Projeto “Mais Saúde” atendeu a pessoas da terceira idade e portadores de hipertensão, incentivando a prática regular de atividades físicas e hábitos de vida saudáveis.

O município também promoveu a Caminhada Ecológica, que uniu lazer, consciência ambiental e prática esportiva, proporcionando momentos de convivência entre participantes de todas as idades.

Além disso, atletas de Arapuã participaram de corridas e competições em outras cidades, representando o município e fortalecendo a integração esportiva regional. O engajamento em eventos externos contribuiu para o desenvolvimento de talentos locais e estimulou a participação em atividades físicas como ferramenta de saúde, disciplina e cidadania.

Essas iniciativas reafirmam o compromisso da administração municipal com a qualidade de vida

da população, incentivo ao esporte e promoção de hábitos saudáveis em Arapuã.



INOVAÇÃO NA COPA HÉLIO MATIAS

Em 2025, a tradicional Copa Hélio Matias passou por uma reestruturação e se transformou no Festival Hélio Matias, ampliando a participação da comunidade e promovendo maior diversidade esportiva. Antigamente o evento apenas ofertava o futebol suíço para as categorias feminino e masculino, e após a inovação passou a incluir novas modalidades, como sinuca, truco e vôlei de areia, com disputas nas categorias masculino e feminino, aumentando a inclusão e a competitividade entre os participantes.

A transformação da copa em festival proporcionou mais oportunidades de lazer, integração social e prática esportiva, consolidando o evento como uma referência regional em esporte e recreação no município de Arapuã.



INAUGURAÇÃO DO CAMPO DE AREIA

Em 2025, o município de Arapuã inaugurou um campo de areia, ampliando a infraestrutura esportiva e oferecendo um espaço adequado para a prática de atividades como vôlei de areia e futebol de praia.

A iniciativa visa incentivar a participação da população em esportes de recreação, promovendo saúde, lazer e integração social entre crianças, jovens e adultos. Além disso, o campo de areia contribui para a realização de eventos esportivos e competições locais, fortalecendo a cultura esportiva e o desenvolvimento do esporte amador no município.





Departamento Municipal de Obras

REVITALIZAÇÃO DA PRAÇA DIÁCONO JOSÉ MARTINS

Em 2025, o município de Arapuã concluiu a revitalização da Praça Diácono José Martins, uma das principais obras de valorização dos espaços públicos realizadas pela administração municipal. A intervenção teve como objetivo modernizar a estrutura da praça, melhorar o ambiente urbano e proporcionar mais conforto e segurança para a população.

A revitalização transformou o espaço em um local mais acolhedor para convivência, lazer e realização de atividades culturais e recreativas, fortalecendo o papel da praça como ponto de encontro da comunidade.

A entrega desta obra representa um marco importante para o município, contribuindo para a melhoria da qualidade de vida da população e reafirmando o compromisso da gestão com a valorização dos espaços públicos e o desenvolvimento urbano de Arapuã.



AQUISIÇÃO DE NOVOS EQUIPAMENTOS

No exercício de 2025, o município de Arapuã realizou um importante investimento em maquinário, com o objetivo de ampliar a capacidade operacional da administração municipal e melhorar a qualidade dos serviços prestados à população.

Entre as aquisições realizadas, destacam-se o trator agrícola John Deere e a escavadeira hidráulica CAT 320, equipamentos que reforçam o suporte às atividades agrícolas, à manutenção de vias rurais e à execução de obras municipais.

Esses investimentos fortalecem a infraestrutura municipal, permitindo execução de obras com maior precisão técnica e eficiência, e contribuem para o desenvolvimento sustentável de Arapuã.



PAVIMENTAÇÃO E MELHORIAS VIÁRIAS EM ARAPUÃ

Em 2025, a administração municipal de Arapuã realizou importantes intervenções na infraestrutura viária urbana e rural, promovendo a pavimentação e recapeamento de vias estratégicas, visando melhorar a mobilidade, a segurança no trânsito e a qualidade de vida da população.

Entre as obras executadas, destacam-se:

Pavimentação em concreto betuminoso usinado a quente (CBUQ) no Conjunto Habitacional Novo Horizonte e no Bairro Bem-Te-Vi;

Pavimentação poliédrica em trechos de 4 km no Bairro Bem-Te-Vi e 4 km no Alto Lajeado, além de 1 km entre Alto Lajeado e Bulha;

Pavimentação asfáltica no trecho Romeópolis/Alto Lajeado;

Recapeamento asfáltico no trecho Romeópolis.

Essas ações fortalecem a estrutura viária do município, garantindo melhores condições de tráfego para veículos leves e pesados, facilitando o transporte escolar, o escoamento da produção

agrícola e o acesso a serviços públicos essenciais.

O investimento em pavimentação e recapeamento demonstra o compromisso da administração municipal em promover desenvolvimento urbano, segurança viária e qualidade de vida para toda a população de Arapuã.



SEGURANÇA VIÁRIA E SINALIZAÇÃO MODERNA

Em 2025, a administração municipal de Arapuã realizou intervenções na segurança viária por meio de um programa de renovação da sinalização horizontal e vertical em trechos estratégicos da cidade.

Foram executadas pinturas de faixas de pedestres, demarcações de estacionamento e sinalizações de advertência, com prioridade para áreas de maior circulação, como o entorno de escolas, unidades de saúde e vias centrais.

O investimento em sinalização moderna e visível é essencial para organizar o fluxo viário, orientando motoristas e protegendo pedestres. Além de atender às normas de trânsito vigentes, essas ações promovem uma cultura de respeito e segurança, contribuindo para reduzir riscos de acidentes e tornando o trânsito de Arapuã mais seguro, ordenado e eficiente para a população.

PRESERVAÇÃO E MANUTENÇÃO DO PATRIMÔNIO MUNICIPAL

Em 2025, a administração municipal de Arapuã realizou uma série de intervenções de conservação e manutenção em diversos prédios públicos administrativos e operacionais.

O programa focou na preservação estrutural, elétrica e hidráulica das edificações, evitando a deterioração do patrimônio funcional e histórico do município. As ações garantiram que os espaços de atendimento à população e os ambientes de trabalho dos servidores permanecessem seguros, limpos e plenamente funcionais.

A manutenção contínua do patrimônio público demonstra responsabilidade administrativa e fiscal, assegurando que os investimentos realizados em obras anteriores continuem gerando benefícios duradouros para a comunidade. Com isso, cada prédio público cumpre seu papel social com eficiência, segurança e dignidade, reforçando o compromisso da gestão com a população de Arapuã.



**Departamento
Municipal de
Planejamento**

PLANEJAMENTO E ORGANIZAÇÃO ADMINISTRATIVA

Ao longo do exercício de 2025, a Secretaria de Planejamento atuou no apoio à organização administrativa do município de Arapuã, contribuindo para o acompanhamento e desenvolvimento de ações voltadas ao planejamento das atividades da administração pública.

Entre as principais atribuições da secretaria, destacam-se o acompanhamento de projetos, a organização de informações técnicas e o suporte às demais secretarias municipais, auxiliando na estruturação de iniciativas voltadas ao desenvolvimento do município.

O trabalho desenvolvido pela Secretaria de Planejamento contribui para fortalecer a gestão pública, melhorar a organização das ações administrativas e garantir maior eficiência no atendimento às demandas da população.

AUDIÊNCIAS PÚBLICAS E CICLO ORÇAMENTÁRIO

Durante o exercício de 2025, foram realizadas audiências públicas voltadas à elaboração e discussão dos instrumentos de planejamento orçamentário, como o Plano Plurianual (PPA), a Lei de Diretrizes Orçamentárias (LDO) e a Lei Orçamentária Anual (LOA).

Esses encontros proporcionaram espaços de diálogo entre a administração municipal e a comunidade, permitindo a apresentação de propostas e sugestões para a definição das prioridades de investimento do município.

A realização das audiências públicas reforça o compromisso da gestão com a transparência, a participação popular e o cumprimento das exigências legais, contribuindo para que o planejamento e a aplicação dos recursos públicos estejam alinhados às necessidades da população de Arapuã.



**Departamento
Municipal de Gestão
de Licitações e
Contratos**

VOLUME E EFICIÊNCIA NOS PROCESSOS LICITATÓRIOS

Em 2025, a Secretaria Municipal responsável pela gestão de Licitações e Contratos desempenhou papel fundamental no suporte às ações administrativas e no atendimento das demandas das diferentes secretarias do município de Arapuã. Com condução organizada e ágil, foram realizados 22 pregões eletrônicos, além de 30 processos de inexigibilidade e 18 dispensas de licitação ao longo do ano.

Esses procedimentos garantiram melhores condições de contratação e maior eficiência na aplicação dos recursos públicos, assegurando a continuidade dos serviços essenciais, o fornecimento de insumos e a presença de prestadores qualificados.

Dessa forma, a Secretaria contribuiu para que os recursos municipais chegassem de maneira efetiva à população, transformando investimentos públicos em benefícios concretos e garantindo transparência, planejamento e qualidade na gestão municipal.

FORMALIZAÇÃO DOCUMENTAL E SEGURANÇA JURÍDICA

Em 2025, a Secretaria Municipal de Licitações e Contratos registrou a formalização de 59 atas de registro de preços e a celebração de 97 contratos administrativos, todos devidamente instruídos e acompanhados de acordo com a legislação vigente.

A adoção sistemática do registro de preços permite que o município de Arapuã realize compras de forma programada, com condições competitivas, promovendo economia de escala e facilitando a gestão para todas as secretarias.

O acompanhamento criterioso de cada documento e contrato assegura que o município cumpra seus compromissos com fornecedores, protegendo o patrimônio público e garantindo que os recursos sejam aplicados de maneira transparente e responsável, em benefício da população.